



31st CHIMEI ARTS AWARD

31st
CHIMEI ARTS AWARD

奇美藝術獎

第三十一屆奇美藝術獎獎助名冊

CHIMEI

2019





31st
CHIMEI ARTS AWARD
奇美藝術獎

目錄

奇美藝術獎宗旨及獎座理念說明	2
第31屆具象美術創作類得獎者介紹	4
第31屆音樂類得獎者介紹	12
歷屆得獎名單	17
第32屆奇美藝術獎獎助辦法	21

主旨

財團法人台南市奇美文化基金會為獎助優秀藝術人才，致力美術、音樂活動，以厚植國家藝術發展資源，特設置本獎助辦法。

獎座理念說明

榮耀天使左手高舉桂冠加冕，右手持有號角，代表著榮耀、光輝之意象。

* 許創辦人以本獎座勉勵所有得獎者勇於爭取榮譽，使藝術永存 *

原作為法國雕塑家Louis-Ernest BARRIAS【名譽之寓言】

(The Allegory of Fate)，許文龍臨摹。



評審委員

(以下姓名依姓氏筆劃排列)

美術類

林欽賢、黃才郎、詹志評、蒲浩明
蕭宗煌、蕭瓊瑞

音樂類

文以莊、王怡蓁、侯志正、侯柔安
柯慶姿、陳沁紅、葉綠娜、葉明和
戴俐文、戴旖旎、鍾曉青、蘇顯達



獎座製作者 - 創辦人 許文龍

具象美術創作類

西畫組

黃俊傑

最高學歷

國立台北藝術大學美術系 畢業

入選評語

人物神情刻劃生動，油畫技法好、色調優美。筆法細膩，人道主義關係強烈，能將人生終點的題材處理得詩意，用水性媒材做出生命的肌理，深具感染力與未來潛力。



題目 摩西像
媒材 炭筆
尺寸 78.8×109.2cm
創作年代 2018



題目 母親和奶奶
媒材 水彩
尺寸 108.5×85.5cm
創作年代 2018



具象美術創作類

西畫組

莊大緯

最高學歷

國立臺灣師範大學

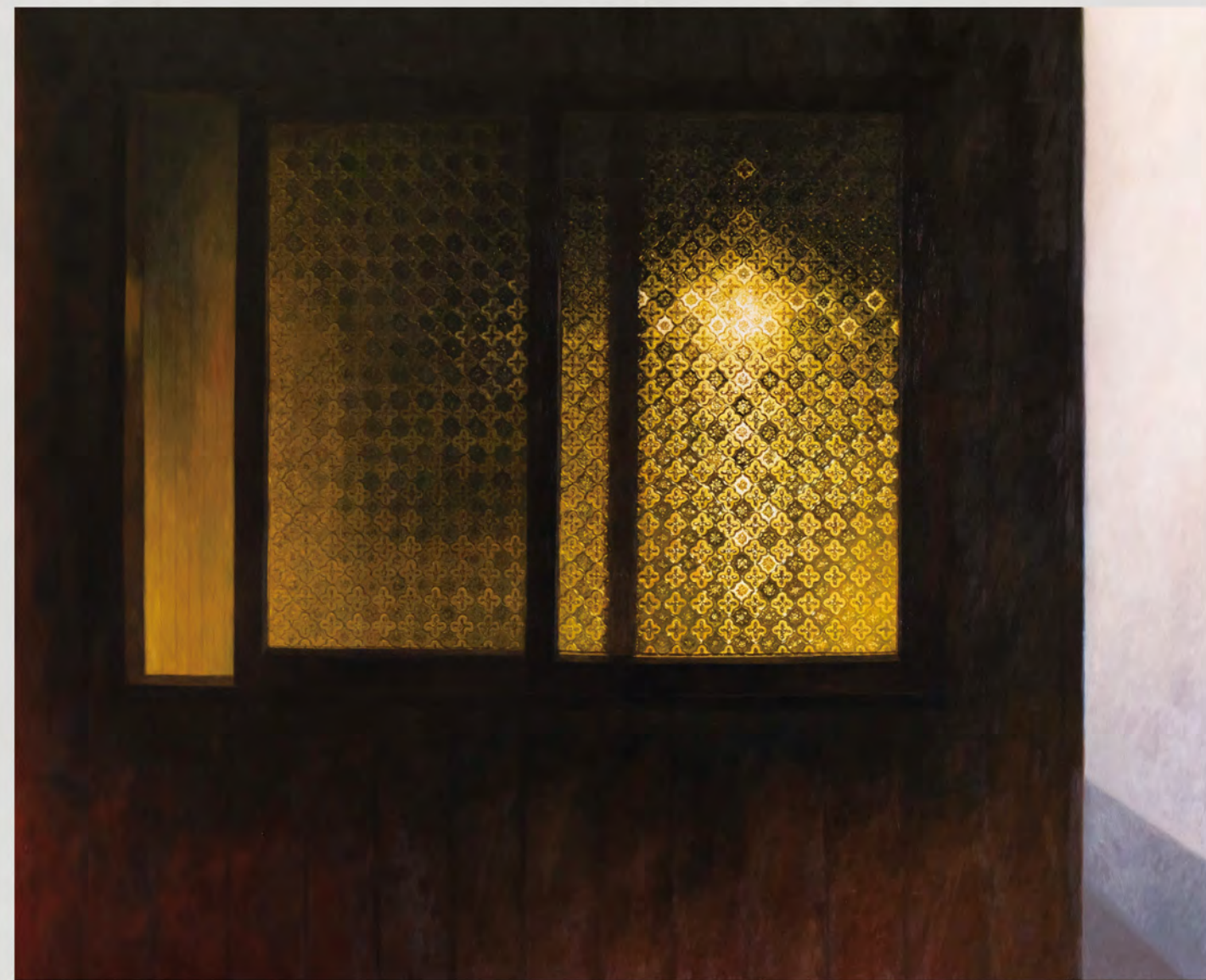
美術學系碩士班西畫創作組 在學

入選評語

素描功力表現傑出，具優秀的空間處理能力，對材質處理手法細膩，具發展潛質。實驗性高，空間感質感均佳，可塑性強。



題目 石膏像「畫」
媒材 素描 鉛筆
尺寸 109.1×78.7cm
創作年代 2016



題目 彼時
媒材 油彩
尺寸 162×130cm
創作年代 2018



具象美術創作類

雕塑組

陳荷錚

最高學歷

比利時國立高等視覺藝術學院康布爾碩士 畢業

入選評語

表現企圖強、手法多樣，具清晰思維內涵，能充分融合雕塑與實境，製造出魔幻寫實的視覺張力。多方面嘗試人體雕塑的可能性，基本功力強、創意足。



題目 習作-雞
媒材 鉛筆、炭筆、粉彩、水彩
尺寸 104×76cm
創作年代 2014



題目 內裡
媒材 泥塑翻模
尺寸 163×31×52cm
創作年代 2012

具象美術創作類

雕塑組

高有薇

最高學歷

國立台灣藝術大學 雕塑學系 在學

入選評語

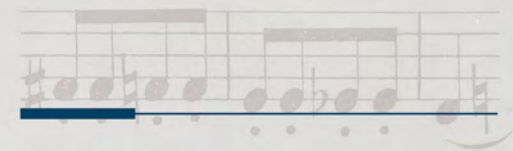
古典雕塑技法優秀，人像雕塑結構比例正確，肌理質感頗佳，用雕塑語言掌握生命的體態，姿態神情呈現舒愉之正面形象。創作手法風格一致，情感面陳述深入。



題目 無題
媒材 炭筆
尺寸 76×52cm
創作年代 2016



題目 春曦
媒材 樹脂 (FRP) · 油彩
尺寸 50×50×65cm
創作年代 2015



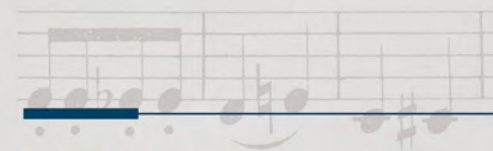
音樂類
鋼琴組
許珊綺

最高學歷

德國漢諾威音樂學院 碩士班在學

入選評語

出色的鋼琴演奏，技巧扎實純熟，樂曲結構穩固
清晰，具出色的聲音掌握且理解曲目。



音樂類
弦樂組
許名好 / 中提琴

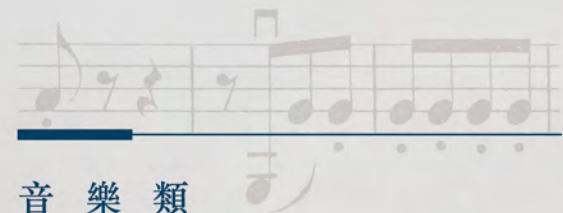
最高學歷

美國寇蒂斯音樂學院 在學

入選評語

音色與技巧的控制力極佳，拉奏技術高超，樂曲
架構清晰，音樂表現上具有豐富的色彩與深度，
是全方位的中提琴家。





音樂類

弦樂組

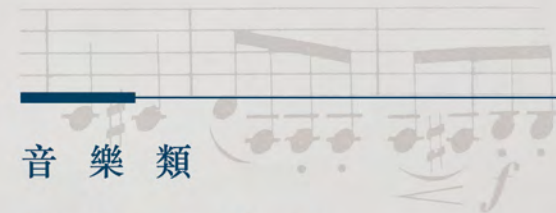
梁辰 / 大提琴

最高學歷

伊士曼音樂學院 在學

入選評語

音色變化豐富、技術優雅純熟，展現高度掌握力，音樂魅力十足，具想法說服力強。



音樂類

管樂木管組

蘇宇欣 / 單簧管

最高學歷

美國費城寇蒂斯音樂學院 在學

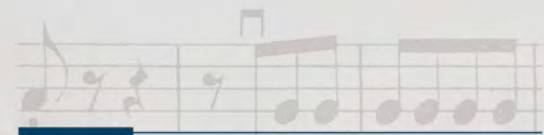
入選評語

音樂性佳，慢板旋律吹奏頗富歌唱性，相當動聽。技巧穩定及流暢度極佳，音樂表現富戲劇張力及想像力。



CHIMEI ARTS AWARD

歷屆得獎名單 1th~8th



音樂類

聲樂組

黃亞中

最高學歷

德國柏林藝術大學碩士 畢業

入選評語

音色華麗優美，外語咬字嚴謹優雅有誠意。舞台表現力具有大將之風，聲線具感染力。



第一屆 1989年

美術類

雕塑：陳啟村

西畫：吳宇棠、胡碩珍

音樂類

鋼琴：莊雅斐

弦樂：許愨藍(小提琴)

聲樂：趙家璧

理論作曲：王怡雯

第二屆 1990年

美術類

西畫：余明娟、高實珩、胡碩珍

音樂類

鋼琴：王郁君、莊雅斐(鋼琴特優)

弦樂：許愨藍(小提琴)、陳瑞賢(中提琴)

管樂：陳怡婷(長笛)

理論作曲：潘文珍、洪于茜

第三屆 1991年

美術類

西畫：郭博州、高實珩、吳宇棠

音樂類

鋼琴：陳昭吟

弦樂：蔡承志(小提琴)、王怡蕓(中提琴)

管樂：陳怡婷(長笛)

聲樂：李韻雪

理論作曲：王怡雯、李子聲

第四屆 1992年

美術類

雕塑：詹志評

西畫：朱友意、黃藏右、林金標、李足新

曾銘祥、顧何忠

音樂類

鋼琴：黃文琪、李珮瑜

弦樂：林天吉(小提琴)、歐逸青(大提琴)

管樂：曾慧青(低音管)、洪千智(雙簧管)

聲樂：高莉莉、楊淑玲

理論作曲：王亞雯

第五屆 1993年

美術類

雕塑：鍾邦迪

西畫：祁連、梁晉嘉、蕭昌培、陳宗裕

曾銘祥

音樂類

鋼琴：陳毓襄、洪綺鎂、謝艾琳(特別獎)

弦樂：王雍翔(小提琴)、鄭希暉(中提琴)

歐維聖(大提琴)

管樂：魯開韻

聲樂：邱寶民、李韻雪

理論作曲：王亞雯

第六屆 1994年

美術類

西畫：梁晉嘉、李足新、翁明哲、

林中信、林俊慧、陳香伶

音樂類

鋼琴：劉孟捷、林瑩茜

弦樂：李振豪(大提琴)、鄭希暉(中提琴)

歐維聖(大提琴)

管樂：林奕利(單簧管)

聲樂：邱寶民、戴旖旎

理論作曲：陳慧玲

第七屆 1995年

美術類

西畫：林萬士、蕭昌培、林俊慧

雕塑：鍾邦迪

音樂類

鋼琴：李珮瑜、翁均和、林瑩茜

弦樂：李振豪(大提琴)、王郁雅(大提琴)

黃裕峰(小提琴)

管樂：謝宛臻(雙簧管)、簡雅敏(單簧管)

聲樂：蘇文惠、高莉莉

理論作曲：何能賢

第八屆 1996年

美術類

西畫：朱友意、翁明哲、簡忠威、陳秋靜

音樂類

鋼琴：廖皎含、游如慧、謝承義

弦樂：蘇鈴雅(小提琴)、林怡貝(小提琴)

杜明錫(小提琴)

管樂：許家華(低音管)

聲樂：王望舒、徐雅惠

CHIMEI ARTS AWARD

歷屆得獎名單 9th~16th

第九屆 1997年

美術類

西畫：王公澤、簡忠威、林欽賢、黃坤伯
江俊德、黃承遠

音樂類

鋼琴：李欣懌
弦樂：潘柔雲(大提琴)、吳敏慈(小提琴)
管樂：林奕利(單簧管)、簡雅敏(單簧管)
聲樂組：戴曉君、徐雅惠

第十屆 1998年

美術類

西畫：林欽賢、李健銘、莊文仁、胡朝景
桑忠翔、王智斌

音樂類

鋼琴：高慧娟、胡志龍
弦樂：吳佩璇(小提琴)、吳敏慈(小提琴)
管樂：簡凱玉(低音管)
聲樂：林欣瑩、王櫻倩

第十一屆 1999年

美術類

西畫：胡朝景、張志偉、陳香伶

音樂類

鋼琴：胡靜云、張巧繁
弦樂：陳依廷(小提琴)、姜宜君(中提琴)
管樂：張中茗(小號)
聲樂：王望舒
特別獎：林玟君(小提琴)

第十二屆 2000年

美術類

西畫：李健銘、周政緯、黃勝彥

音樂類

鋼琴：詹雯茵、李函禱
弦樂：盧冠呈(小提琴)、劉德強(小提琴)
管樂：賴政雯(雙簧管)
聲樂：許恂恂
特別獎：林玟君(小提琴)

第十三屆 2001年

美術類

西畫：吳尚武、盧昉、周川智

音樂類

鋼琴：袁唯仁、李爾仁
弦樂：蔡承翰(小提琴)、黃譚萱(中提琴)
管樂：陳師君(長笛)
聲樂：許恂恂、王典

第十四屆 2002年

美術類

西畫：陳典懋、彭偉新

音樂類

鋼琴：李爾仁
弦樂：黃譚萱(中提琴)
管樂：顏好婷(單簧管)
聲樂：林孟君
特別獎：王典(聲樂)

第十五屆 2003年

美術類

西畫：盧昉、王智斌

音樂類

鋼琴：詹雯茵
弦樂：吳天心(小提琴)
管樂：余亭嬌(雙簧管)
聲樂：張嘉珍

第十六屆 2004年

美術類

西畫：鄭志德、黃坤伯、陳典懋

音樂類

鋼琴：嚴俊傑
弦樂：林士凱(小提琴)、陳怡君(大提琴)
聲樂：王亞音

第十七屆 2005年

美術類

西畫：羅展鵬、黃勝彥
雕塑：劉誌祥

音樂類

鋼琴：嚴俊傑
弦樂：許瀚中(小提琴)
管樂：陳泓璋(長笛)
聲樂：張嘉珍、李文智
特別獎：許哲誠(鋼琴)

第十八屆 2006年

美術類

西畫：周政緯、陳俊華
雕塑：劉誌祥

音樂類

鋼琴：沈好霖、黃時為
弦樂：應就然(小提琴)、林士凱(小提琴)
管樂：邱詩涵(低音管)
聲樂：李語慈
特別獎：曾宇謙(小提琴)

第十九屆 2007年

美術類

西畫：羅展鵬、周珠旺

音樂類

鋼琴：李昀陽、黃時為
弦樂：王郁文(大提琴)、蔡明儀(小提琴)
管樂：邱詩涵(低音管)
聲樂：黃莉錦
特別獎：林健吉(聲樂)

第二十屆 2008年

美術類

西畫：林美慧、黃沛涵

音樂類

鋼琴：林奕汎
弦樂：陳昱翰(大提琴)、黃俊文(小提琴)
管樂：陳奕希(長笛)
聲樂：林健吉、黃莉錦

第二十一屆 2009年

美術類

西畫：周珠旺、曾意平
雕塑：黃彩諭

音樂類

鋼琴：陳芸禾
弦樂：尤虹文(大提琴)、應就然(小提琴)
管樂：莊于輝(法國號)
聲樂：李語慈

第二十二屆 2010年

美術類

西畫：侯忠穎、張宇騰

音樂類

鋼琴：李京蕙
弦樂：卓家萱(小提琴)、林品任(小提琴)
管樂：廖育旋(雙簧管)
聲樂：耿立
學術研究類
大專組：陳啟梅
碩士組：何佳容

第二十三屆 2011年

美術類

西畫：劉純峻、黃昱笙
雕塑：廖文彬、黃啟峻

音樂類

鋼琴：陳延瑜、陳芸禾
弦樂：林玟君(小提琴)、林品任(小提琴)
管樂：侯傳安(小號)
聲樂：鄭怡君、林欣誼
特別獎：曾宇謙(小提琴)

第二十四屆 2012年

美術類

西畫：林浩白、劉紀汎
雕塑：王雄國、林宗龍

音樂類

鋼琴：林易
豎琴：萬依慈
弦樂：劉虹麟(小提琴)、鄭恩麒(中提琴)
管樂：莊于輝(法國號)、鍾芳瑜(長笛)
聲樂：湯發凱

CHIMEI ARTS AWARD

歷屆得獎名單 25th~30th

第二十五屆 2013年

美術類

西畫：詹喻帆、劉純峻

雕塑：陳安安

音樂類

鋼琴：汪奕聞

弦樂：謝孟峰(大提琴)、陳雨婷(小提琴)

管樂：侯傳安(小號)、鍾芳瑜(長笛)

聲樂：耿立、張心梅

特別獎：林奕汎(鋼琴)

學術研究類

碩士組：鄭心喬

第二十六屆 2014年

美術類

西畫：林浩白、侯忠穎、張宇騰

雕塑：林宗龍

音樂類

鋼琴：林易、陳涵

弦樂：陳雨婷(小提琴)、鄭恩麒(中提琴)

管樂：陳廷威(長笛)

聲樂：湯發凱

第二十七屆 2015年

美術類

西畫：吳嘉綺、廖文彬

雕塑：林辰勳、林建廷

音樂類

鋼琴：方壯壯

弦樂：洪妙瑜(小提琴)、梁辰(大提琴)

萬依慈(豎琴)

管樂：徐鈺甄(長笛)

聲樂：紀蘋芝

第二十八屆 2016年

美術類

西畫：蘇沛清、高肇良

雕塑：林辰勳、黃啟峻

音樂類

鋼琴：方壯壯

弦樂：魏靖儀(小提琴)、王建翔(大提琴)

王子欣(小提琴)

管樂：林彥良(單簧管)

聲樂：何佳陵

學術研究類

碩士組：楊瑩玲

第二十九屆 2017年

美術類

西畫：胡銜文、邱奕辰

雕塑：陳怡庭、張伯豪

音樂類

鋼琴：張偉麟

弦樂：李孟坡(大提琴)、王子欣(小提琴)

管樂：林俊維(長笛)

聲樂：紀蘋芝

第三十屆 2018年

美術類

西畫：林庭如、吳易澤

雕塑：沈宛霖、戴士偉

音樂類

弦樂：黃蕙蓉(小提琴)、鄭逸豪(小提琴)、

陳品均(大提琴)

管樂：王美紀(長笛)



CHIMEI ARTS AWARD

奇美藝術獎 第三十二屆獎助辦法

2020年

- 評審辦法 /**
- 由本會聘請專家組成評審團評定。
 - 本會得視實際需要安排訪視複審入圍者之家庭狀況。
 - 本辦法未盡事宜，得依實際需要進行修訂。

- 報名方法 /**
- 本辦法於每年 10 月 1 日至 10 月 31 日接受報名。
 - 請至奇美博物館網站 <http://www.chimeimuseum.org> 之「奇美藝術獎」下載相關申請表格，並於 10 月 31 日 前將報名資料以掛號郵件寄達本會，並請註明「申請奇美藝術獎」。
 - 獲獎結果將於隔年以信函通知及公佈於網站上，並舉行頒獎典禮頒發獎助金、獎狀及獎座。
 - 同一申請人最多可獲獎 2 次。
 - 獲獎者之送審作品，本會享有永久免付費出版權。

- 聯絡方式 /**
- 財團法人台南市奇美文化基金會
地址：71755台南市仁德區文華路二段66號
電話：(06) 2660800 # 8317高先生
電子信箱：artsaward@chimeimuseum.org



奇美藝術獎





CHIMEI ARTS AWARD 奇美藝術獎 第三十二屆獎助辦法

具象美術創作類 *Fine Art*

獎助名額 / 共 4 名 (如未達審查標準，可從缺)。

- 西畫組
- 雕塑組

獎助內容 / 每名每月獎助新台幣 3 萬元整，每 2 個月支付一次，為期一年。

申請人資格 /

- 申請者需具中華民國國籍。

- 年滿 16 歲至 30 歲者。
- 以當屆年度來計算，如：申請者如為民國 84 年生，則計為 24 歲。
- 如有以下情事者，取消其申請資格，並於 3 年內不得參加本獎項：已獲獎者，本會將取消獲獎資格，並追回所獲得獎座、獎金，並賠償相關費用：(1) 抄襲他人作品 (2) 冒名或使用他人作者。

申請須知 /

- 申請人請先用電腦打字填寫申請表格並列印，各欄皆須填寫，並檢附下列資料：

- 申請者需具中華民國國籍，須提供身分證正反面或護照影本。
- 兩吋正面脫帽照片 1 張貼於表格上 (一年內近照)。
- 美術類送審作品須以具象美術創作送審。

- 初審辦法** /
- 請將作品拍攝成數位檔案送審，一式 6 份。格式為 jpg 檔，2MB 至 5MB。光碟封面上及光碟內容名稱請勿書寫申請人資料，檔案嚴禁修片、合成。
 - 請依下列規定送件，送審資料恕不退還。
 - 西畫組：作品 10 件 (須含 3 件素描作品)，請拍攝正面。
 - 雕塑組：作品 10 件 (須含 3 件素描作品)。
(雕塑作品請於正、側、背面角度各拍攝一張，視為同件作品)。
 - 數位檔案資料編號時，素描作品請編為 01-03 號，其他作品請編為 04-10 號，並須加上作品名稱及媒材，例如「01 浪漫少女 - 素描」、「06 風景 - 油畫」。
 - 請於申請表「送審作品說明」一欄中條列作品編號、標題、媒材、尺寸 (以公分標示)、完成年代、創作理念。
 - 送審光碟請勿加入申請人身分說明。
 - 初審結果將以 email 通知及公佈於網站上。

- 複審辦法** /
- 初審通過後，申請人須由初審數位檔案中自選 5 件原作送審，其中含 2 件素描。送審作品於評審結果公布前不得參與其他競賽；一旦獲獎，奇美文化基金會保有優先典藏作品之權利。
 - 如申請人曾為奇美藝術獎歷屆獲獎者，則上述 5 件原件皆不得與得獎該屆之送複審作品重複。
 - 申請人送件時，請務必於每件作品外包裝貼上個人姓名、作品名稱、作品尺寸及作品縮圖。
 - 申請人須配合於本會指定之日，至指定地點現場繪畫素描。
 - 本會將補助入圍複審未獲獎者，每名伍仟元之作品運送費。
 - 複審結果將以 email 通知及公佈於網站上。



CHIMEI ARTS AWARD

奇美藝術獎 第三十二屆獎助辦法

音樂類 Music

獎助名額 / 共 6 名 (各組錄取名額視收件報名人數而定，如未達審查標準，可從缺)。

- 鋼琴組 (從 Piano 申請者中選出)。
- 弦樂組 (從 Violin、Viola、Cello、Harp 申請者中選出)。
- 管樂組 (從 Flute、Oboe、Clarinet、Bassoon、Trumpet、Trombone、French Horn、Tuba 申請者中選出)。
- 聲樂組。

獎助內容 / 每名每月獎助新台幣 3 萬元整，每 2 個月支付一次，為期一年。

- 申請人資格** /
- 申請者需具中華民國國籍。
 - 鋼琴、弦樂組皆須年滿 16 歲至 24 歲。
 - 管樂、聲樂組須年滿 18 歲至 30 歲。
 - 以當屆年度來計算，如：申請者如為民國 84 年生，則計為 24 歲。

- 申請須知** /
- 申請人請先用電腦打字填寫申請表格並列印，各欄皆須填寫，並檢附下列資料：
 - 申請者需具中華民國國籍，須提供身分證正反面或護照影本。
 - 兩吋正面脫帽照片 1 張貼於表格上 (一年內近照)。



- 初審辦法** /
- 鋼琴、弦樂、管樂組須以 CD 光碟錄音送審，一式 3 份，包含 3 首不同時代風格之作品 (巴洛克、古典、浪漫時期樂曲各一首)。不足 10 分鐘之曲子以全首錄音為原則。
 - 弦樂、管樂曲目除原為獨奏曲外，須加上鋼琴伴奏。
 - 聲樂組須以 CD 光碟錄音送審，一式 3 份，包含 3 首藝術歌曲或歌劇選曲。每首至少 4 分鐘，獨唱或由鋼琴伴奏皆可。如曲子過長，選唱 10 分鐘即可。
 - 光碟封面請註明曲目名稱、演奏長度及錄音時間地點，請勿書寫申請人資料，送審光碟內容名稱也請勿加入申請人身分說明。
 - 送審資料恕不退還。
 - 請於申請表「送審作品說明」一欄中加註錄音時間、地點。
 - 初審結果將以 email 通知及公佈於網站上。

- 複審辦法** /
- 入圍複審者需將初審繳交之 3 首作品拍攝成 VCD 或 DVD 送審，須拍攝入圍者相貌，以確認為參賽者本人。並另增加指定曲，指定曲曲目將與初審結果一併公佈。
 - 光碟封面請註明曲目名稱、演奏長度及錄音時間地點，請勿書寫申請人資料，送審光碟內容請勿加入申請人身分說明。
 - 送審資料恕不退還。
 - 本會將補助入圍複審未獲獎者，每名伍仟元之錄影補助費。
 - 複審結果將以 email 通知及公佈於網站上。