



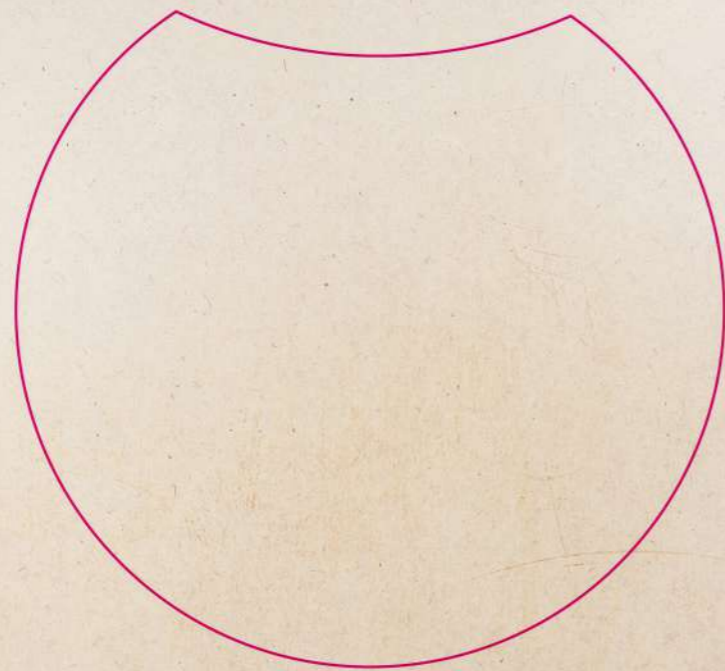
2021  
CHIMEI ARTS AWARD  
第三十三屆奇美藝術獎獎助名冊





## 目 錄

奇美藝術獎宗旨及獎座理念說明	2
第33屆具象美術創作類得獎者介紹	4
第33屆音樂類得獎者介紹	12
歷屆得獎名單	18
第33屆奇美藝術獎獎助辦法	22





# CHIMEI ARTS AWARD

## 主旨

財團法人台南市奇美文化基金會為獎助優秀藝術人才，致力美術、音樂活動，以厚植國家藝術發展資源，特設置本獎助辦法。

## 獎座理念說明

榮耀天使左手高舉桂冠加冕，右手持有號角，代表著榮耀、光輝之意象。

\*許創辦人以本獎座勉勵所有得獎者勇於爭取榮譽，使藝術永存\*

原作為法國雕塑家Louis-Ernest BARRIAS【名譽之寓言】

(The Allegory of Fame)，許文龍臨摹。

獎座製作者 - 創辦人 許文龍



# CHIMEI ARTS AWARD

## 評審委員

(以下姓名依姓氏筆劃排列)

### 美術類

王秀杞、陳典懋、黃才郎、蕭宗煌、顧何忠

### 音樂類

吳旭玲、辛明峰、李宜錦、林昭亮  
陳毓襄、游昌發、黃瑞儀、劉妹嫻  
潘怡慈、劉慧謹、簡雅敏、嚴俊傑



邱奕辰

目前最高學歷

國立臺灣藝術大學書畫系造型藝術研究所碩士 畢業

入選評語

圖畫氛圍經營良好，具精細寫實描繪功力；以超現實風格呈現亙古久遠或未來世界的宇宙時空影像，展現出在文明與自然環境間的問題。



題目 天光 媒材 素描 尺寸 79×79 cm 創作年代 2020



題目 再生島3-存在  
媒材 油畫  
尺寸 145×86 cm  
創作年代 2020



楊宥勝

目前最高學歷

國立臺灣藝術大學美術學系 畢業

入選評語

繪畫媒材的掌握能力強，畫面結構嚴謹，整體氛圍及人物周遭物件均能掌握，將雜亂之處去蕪存菁，展現獨居老人主題的精神性，人文氣味濃厚。



題目 破棉被 媒材 炭筆 尺寸 72.5×100 cm 創作年代 2020



題目 王台民 媒材 油畫 尺寸 130×194 cm 創作年代 2020



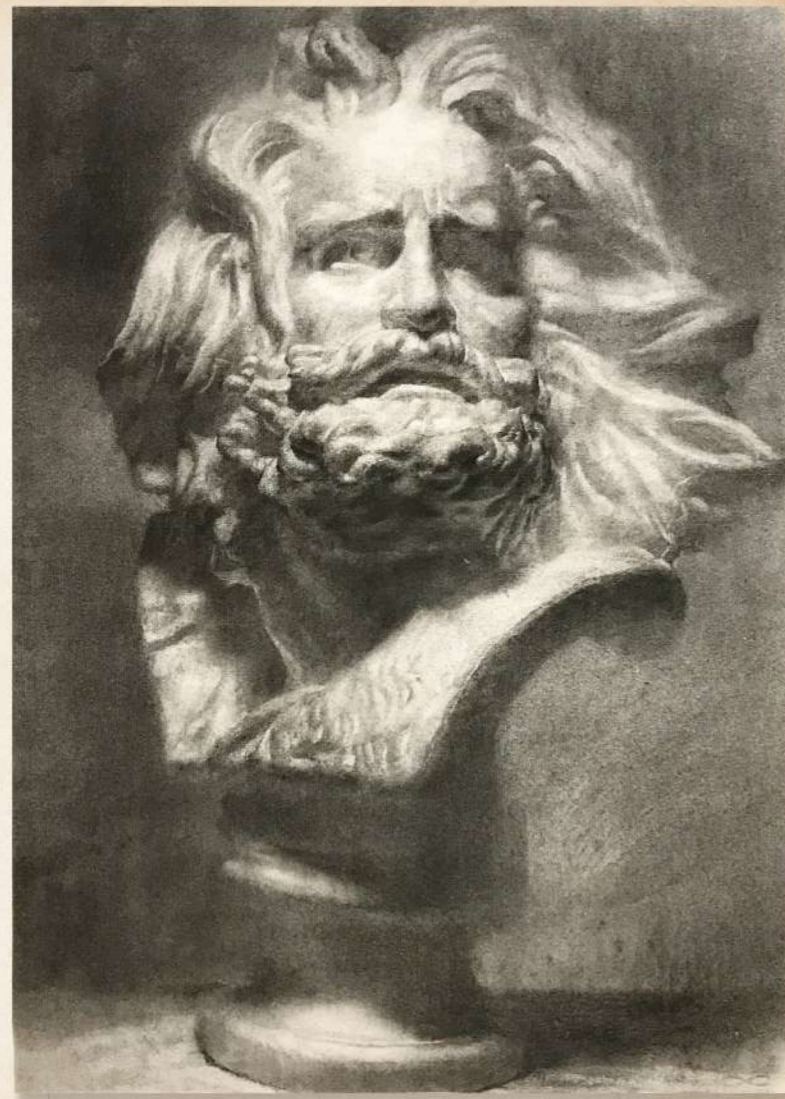
## 石梓廷

目前最高學歷

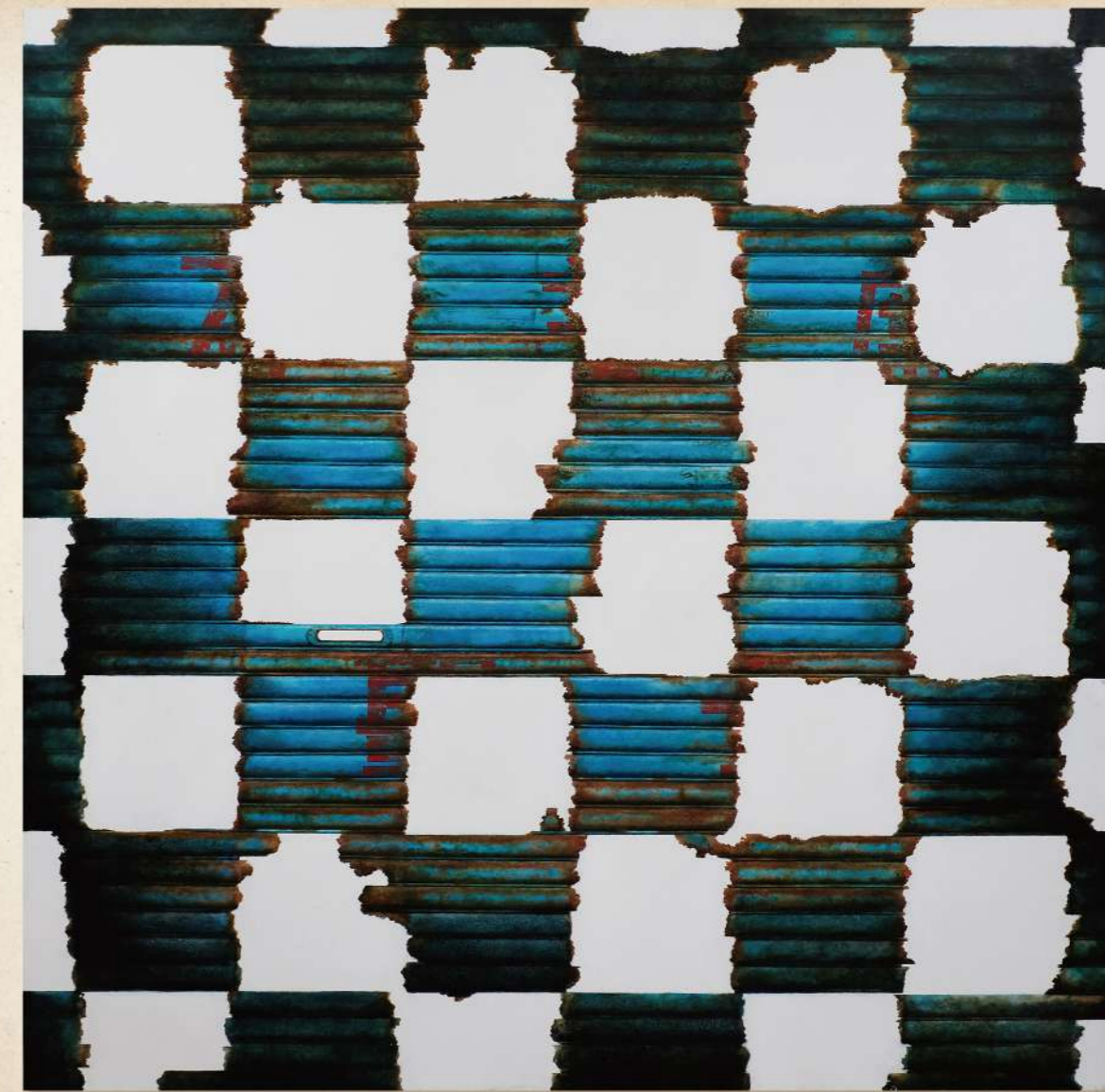
國立清華大學藝術與設計學系碩士班 在學

入選評語

善用油彩特性，材質感掌握精準，以超寫實手法描繪鐵捲門金屬質感，結合工業風呈現歲月風華褪散的痕跡，在擬真美感與創造性均有傑出表現。



題目 我的珍藏石膏像 媒材 素描 尺寸 52×38 cm 創作年代 2019



題目 西洋棋盤 媒材 油畫 尺寸 163×240 cm 創作年代 2020





## 洪 瑞 翔

目前最高學歷

國立臺灣藝術大學美術學院雕塑學系碩士 畢業

入選評語

基本寫實能力佳，創作形式與觀念明確；人體雕塑無論肢體比例、結構解剖均能充分掌握，動勢活潑具古典美。

題目 伸.沉

媒材 FRP、油彩

尺寸 120×30×40 cm

創作年代 2015



題目 軀 媒材 素描 尺寸 78×55 cm 創作年代 2017



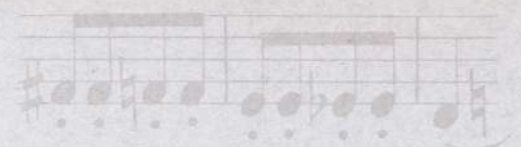
音樂類 鋼琴組



吳怡慧

目前最高學歷  
美國奧柏林音樂學院 在學

入選評語  
聲音悅耳、熱情洋溢的演奏，在完整度與表演力  
均有令人欣賞的表現。



音樂類 弦樂組



楊雅淳 / 小提琴

目前最高學歷  
美國新英格蘭音樂學院 在學

入選評語  
技巧扎實、音色渾厚，在不同的音樂作品中嘗試  
不同的風格，詮釋巴哈作品時，聲部間對談線條  
清晰，處理莫扎特作品時，音樂歌唱性佳。





音樂類 弦樂組



郭至恩 / 小提琴

目前最高學歷

德國漢斯艾斯勒音樂學院 在學

入選評語

樂句處理細膩自然有條理，音色甜美具個人特色，  
擁有很好的音樂天賦，為極具潛力的未來新秀。

音樂類 弦樂組



林恩俊 / 大提琴

目前最高學歷

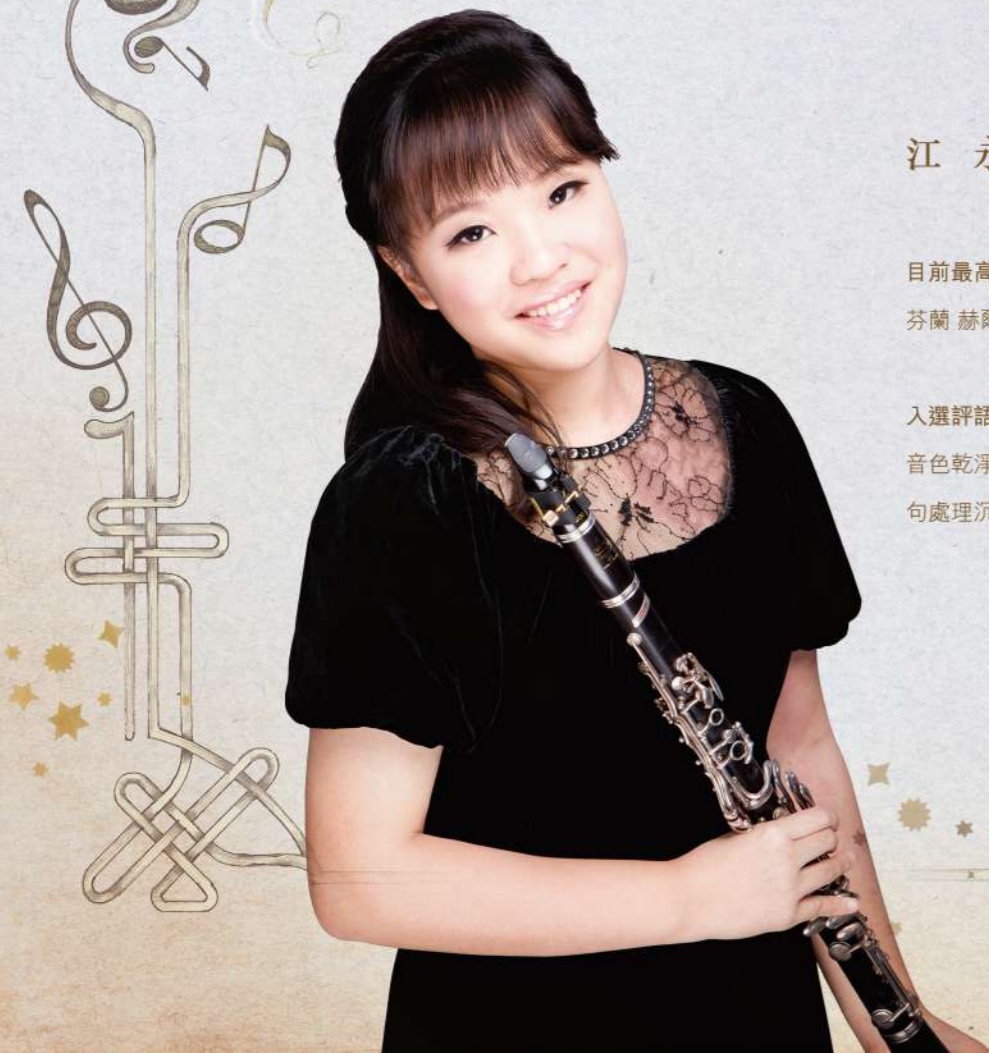
美國柯爾本音樂學院 在學

入選評語

音色富感情，層次豐富細膩，具個人特質；演奏  
風格靈巧多變化，樂思流暢。



音樂類 管樂組



江永媛 / 單簧管

目前最高學歷

芬蘭 赫爾辛基藝術大學西貝流士音樂學院碩士 在學

入選評語

音色乾淨平均，表現細致完整，手指技巧優異，樂句處理沉著穩重，非常自然、極具潛力的演奏者。

音樂類 聲樂組



陳冠銘

目前最高學歷

奧地利國立薩爾茲堡莫札特音樂大學 在學

入選評語

有天賦嗓音，演唱乾淨且俐落，咬字清晰音質飽滿，穩定度佳，樂曲詮釋自然流暢。



# CHIMEI ARTS AWARD

## 歷屆得獎名單 1st~8th

### 第一屆 1989年

#### 美術類

雕塑：陳啟村

西畫：吳宇棠、胡碩珍

#### 音樂類

鋼琴：莊雅斐

弦樂：許恕藍(小提琴)

聲樂：趙家壁

理論作曲：王怡雯

### 第二屆 1990年

#### 美術類

西畫：余明娟、高實珩、胡碩珍

#### 音樂類

鋼琴：王郁君、莊雅斐(鋼琴特優)

弦樂：許恕藍(小提琴)、陳瑞賢(中提琴)

管樂：陳怡婷(長笛)

聲樂：李韻雪

理論作曲：潘文珍、洪于茜

### 第三屆 1991年

#### 美術類

西畫：郭博州、高實珩、吳宇棠

#### 音樂類

鋼琴：陳昭吟

弦樂：蔡承志(小提琴)、王怡蓁(中提琴)

管樂：陳怡婷(長笛)

聲樂：李韻雪

理論作曲：王怡雯、李子聲

### 第四屆 1992年

#### 美術類

雕塑：詹志評

西畫：朱友意、黃藏右、林金標、李足新、曾銘祥、顧何忠

#### 音樂類

鋼琴：黃文琪、李珮瑜

弦樂：林天吉(小提琴)、歐逸青(大提琴)

管樂：曾慧青(低音管)、洪千智(雙簧管)

聲樂：高莉莉、楊淑玲

理論作曲：王亞雯

### 第五屆 1993年

#### 美術類

雕塑：鍾邦迪

西畫：祁連、梁晉嘉、蕭昌培、陳宗裕

曾銘祥

#### 音樂類

鋼琴：陳毓襄、洪綺鏘、謝艾琳(特別獎)

弦樂：王雅翔(小提琴)、鄭希暉(中提琴)

歐維聖(大提琴)

管樂：魯開韻

聲樂：邱寶民、李韻雪

理論作曲：王亞雯

### 第六屆 1994年

#### 美術類

西畫：梁晉嘉、李足新、翁明哲、林中信、林俊慧、陳香伶

林香伶

#### 音樂類

鋼琴：劉孟捷、林瑩茜

弦樂：李振豪(大提琴)、鄭希暉(中提琴)

歐維聖(大提琴)

管樂：林奕利(單簧管)

聲樂：邱寶民、戴旖旎

理論作曲：陳慧玲

### 第七屆 1995年

#### 美術類

西畫：林萬士、蕭昌培、林俊慧

雕塑：鍾邦迪

#### 音樂類

鋼琴：李珮瑜、翁均和、林瑩茜

弦樂：李振豪(大提琴)、王郁雅(大提琴)

黃裕峰(小提琴)

管樂：謝宛臻(雙簧管)、簡雅敏(單簧管)

聲樂：蘇文惠、高莉莉

理論作曲：何能賢

### 第八屆 1996年

#### 美術類

西畫：朱友意、翁明哲、簡忠威、陳秋靜

#### 音樂類

鋼琴：廖皎含、游如慧、謝承義

弦樂：蘇鈴雅(小提琴)、林怡貝(小提琴)

杜明錫(小提琴)

管樂：許家華(低音管)

聲樂：王望舒、徐雅惠

### 第九屆 1997年

#### 美術類

西畫：王公澤、簡忠威、林欽賢

黃坤伯、江俊德、黃承遠

#### 音樂類

鋼琴：李欣樺

弦樂：潘柔雲(大提琴)、吳敏慈(小提琴)

管樂：林奕利(單簧管)、簡雅敏(單簧管)

聲樂組：戴曉君、徐雅惠

# CHIMEI ARTS AWARD

## 歷屆得獎名單 9th~16th

### 第十屆 1998年

#### 美術類

西畫：林欽賢、李健銘、莊文仁

胡朝景、桑忠翔、王智斌

#### 音樂類

鋼琴：高慧娟、胡志龍

弦樂：吳佩璇(小提琴)、吳敏慈(小提琴)

管樂：簡凱玉(低音管)

聲樂：林欣瑩、王櫻倩

### 第十一屆 1999年

#### 美術類

西畫：胡朝景、張志偉、陳香伶

胡朝景、桑忠翔、王智斌

#### 音樂類

鋼琴：胡瀨云、張巧馨

弦樂：陳依廷(小提琴)、姜宜君(中提琴)

管樂：張中若(小號)

聲樂：王望舒

特別獎：林玟君(小提琴)

### 第十二屆 2000年

#### 美術類

西畫：李健銘、周政緯、黃勝彥

黃勝彥

#### 音樂類

鋼琴：詹雯茵、李函蓓

弦樂：盧冠呈(小提琴)、劉德強(小提琴)

管樂：賴政雯(雙簧管)

聲樂：許恂恂

特別獎：林玟君(小提琴)

### 第十三屆 2001年

#### 美術類

西畫：吳尚武、盧昉、周川智

#### 音樂類

鋼琴：袁唯仁、李爾仁

弦樂：蔡承翰(小提琴)、黃譯萱(中提琴)

管樂：陳師君(長笛)

聲樂：許恂恂、王典

### 第十四屆 2002年

#### 美術類

西畫：陳典懋、彭偉新

#### 音樂類

鋼琴：李爾仁

弦樂：黃譯萱(中提琴)

管樂：顏好婷(單簧管)

聲樂：林孟君

特別獎：王典(聲樂)

### 第十五屆 2003年

#### 美術類

西畫：盧昉、王智斌

#### 音樂類

鋼琴：詹雯茵

弦樂：吳天心(小提琴)

管樂：余亭嫻(雙簧管)

聲樂：張嘉珍

### 第十六屆 2004年

#### 美術類

西畫：鄭志德、黃坤伯、陳典懋

#### 音樂類

鋼琴：嚴俊傑

弦樂：林士凱(小提琴)、陳怡君(大提琴)

聲樂：王亞音



## CHIMEI ARTS AWARD

### 歷屆得獎名單 17th~24th

#### 第十七屆 2005年

##### 美術類

西畫：羅展鵬、黃勝彥

雕塑：劉誌祥

##### 音樂類

鋼琴：嚴俊傑

弦樂：許瀚中(小提琴)

管樂：陳沁璋(長笛)

聲樂：張嘉珍、李文智

特別獎：許哲誠(鋼琴)

#### 第十八屆 2006年

##### 美術類

西畫：周政緯、陳俊華

雕塑：劉誌祥

##### 音樂類

鋼琴：沈好霖、黃時為

弦樂：應就然(小提琴)、林士凱(小提琴)

管樂：邱詩涵(低音管)

聲樂：李語慈

特別獎：曾宇謙(小提琴)

#### 第十九屆 2007年

##### 美術類

西畫：羅展鵬、周珠旺

##### 音樂類

鋼琴：李昀陽、黃時為

弦樂：王郁文(大提琴)、蔡明儀(小提琴)

管樂：邱詩涵(低音管)

聲樂：黃莉錦

特別獎：林健吉(聲樂)

#### 第二十屆 2008年

##### 美術類

西畫：林美慧、黃沛涵

##### 音樂類

鋼琴：林奕汎

弦樂：陳昱翰(大提琴)、黃俊文(小提琴)

管樂：陳奐希(長笛)

聲樂：林健吉、黃莉錦

#### 第二十五屆 2013年

##### 美術類

西畫：詹喻帆、劉純峻

雕塑：陳安安

##### 音樂類

鋼琴：汪奕聞

弦樂：謝孟峰(大提琴)、陳雨婷(小提琴)

管樂：侯傳安(小號)、鍾芳瑜(長笛)

聲樂：耿立、張心梅

特別獎：林奕汎(鋼琴)

##### 學術研究類

碩士組：鄭心喬

## CHIMEI ARTS AWARD

### 歷屆得獎名單 25th~32th

#### 第二十六屆 2014年

##### 美術類

西畫：林浩白、侯志穎、張宇騰

雕塑：林宗龍

##### 音樂類

鋼琴：林易、陳涵

弦樂：陳雨婷(小提琴)、鄭恩麒(中提琴)

管樂：陳廷威(長笛)

聲樂：湯發凱

#### 第二十七屆 2015年

##### 美術類

西畫：吳嘉綺、廖文彬

雕塑：林辰勳、林建廷

##### 音樂類

鋼琴：方壯壯

弦樂：洪妙瑜(小提琴)、梁辰(大提琴)

管樂：徐鈺甄(長笛)

聲樂：紀蘋芝

#### 第二十八屆 2016年

##### 美術類

西畫：蘇沛清、高肇良

雕塑：林辰勳、黃啟峻

##### 音樂類

鋼琴：方壯壯

弦樂：魏靖儀(小提琴)

管樂：王建翔(大提琴)

聲樂：王子欣(小提琴)

學術研究類

碩士組：楊瑩玲

#### 第二十一屆 2009年

##### 美術類

西畫：周珠旺、曾意平

雕塑：黃彩諭

##### 音樂類

鋼琴：陳芸禾

弦樂：尤虹文(大提琴)、應就然(小提琴)

管樂：莊于輝(法國號)

聲樂：李語慈

#### 第二十二屆 2010年

##### 美術類

西畫：侯志穎、張宇騰

##### 音樂類

鋼琴：李京蕙

弦樂：卓家萱(小提琴)、林品任(小提琴)

管樂：廖育旋(雙簧管)

聲樂：耿立

##### 學術研究類

大專組：陳啟梅

碩士組：何佳容

#### 第二十三屆 2011年

##### 美術類

西畫：劉純峻、黃昱笙

雕塑：廖文彬、黃啟峻

##### 音樂類

鋼琴：陳延瑜、陳芸禾

弦樂：林玟君(小提琴)、林品任(小提琴)

管樂：侯傳安(小號)

聲樂：鄭怡君、林欣誼

特別獎：曾宇謙(小提琴)

#### 第二十四屆 2012年

##### 美術類

西畫：林浩白、劉紀汎

雕塑：王雄國、林宗龍

##### 音樂類

鋼琴：林易

豎琴：萬依慈

弦樂：劉虹麟(小提琴)、鄭恩麒(中提琴)

管樂：莊于輝(法國號)、鍾芳瑜(長笛)

聲樂：湯發凱

#### 第二十九屆 2017年

##### 美術類

西畫：胡銜文、邱奕辰

雕塑：沈宛露、張伯豪

##### 音樂類

鋼琴：張偉麟

弦樂：李孟坡(大提琴)

管樂：王子欣(小提琴)

聲樂：林俊維(長笛)

聲樂：紀蘋芝

#### 第三十屆 2018年

##### 美術類

西畫：林庭如、吳易澤

雕塑：沈宛露、戴士偉

##### 音樂類

弦樂：黃慧蓉(小提琴)

管樂：鄭逸豪(小提琴)

聲樂：陳品均(大提琴)

管樂：王英紀(長笛)

#### 第三十一屆 2019年

##### 美術類

西畫：黃俊傑、莊大緯

雕塑：陳荷鏗、高有薇

##### 音樂類

鋼琴：許珊綺

弦樂：許名好(中提琴)

管樂：梁辰(大提琴)

管樂：蘇宇欣(單簧管)

聲樂：黃亞中

#### 第三十二屆 2020年

##### 美術類

西畫：胡銜文、黃俊傑

雕塑：林建廷

##### 音樂類

鋼琴：魯昀

弦樂：楊雅淳(小提琴)

管樂：許名好(中提琴)

聲樂：林恩俊(大提琴)

管樂：鄭育婷(單簧管)

聲樂：黃亞中





## CHIMEI ARTS AWARD

奇美藝術獎 第三十四屆獎助辦法

2022年

- 評審辦法** /
1. 由本會聘請專家組成評審團評定。
  2. 本會得視實際需要安排訪視複審入圍者之家庭狀況。
  3. 本辦法未盡事宜，得依實際需要進行修訂。

- 報名方法** /
1. 本辦法於每年 10 月 1 日至 10 月 31 日接受報名。
  2. 請至奇美博物館網站 <http://www.chimeimuseum.org> 之「奇美藝術獎」，進入網路報名系統後，依指示輸入相關報名資料，詳細辦法依官網內容為主。
  3. 獲獎結果將於隔年以信函通知及公佈於網站上，並舉行頒獎典禮頒發獎助金、獎狀及獎座。
  4. 同一申請人最多可獲獎 2 次。
  5. 獲獎者之送審作品，本會享有永久免付費出版權。

**聯絡方式** / 財團法人台南市奇美文化基金會  
 地址：71755台南市仁德區文華路二段66號  
 電話：(06) 2660800 # 8317高先生  
 電子信箱：artsaward@chimeimuseum.org



奇美藝術獎



**獎助名額** 共 4 名 (如未達審查標準，視為從缺)。

1. 西畫組
2. 雕塑組

**獎助內容** 每名每月獎助新台幣 3 萬元整，每 2 個月支付一次，為期一年。

- 申請人資格**
1. 申請者需具中華民國國籍。
  2. 年滿 16 歲至 30 歲者。  
以當屆年度來計算，如：申請者為民國 86 年生，則計為 24 歲。
  3. 如有以下情事者，取消其申請資格，並於 3 年內不得參加本獎項；已獲獎者，本會將取消獲獎資格，並追回所獲得獎座、獎金，並賠償相關費用：(1) 抄襲他人作品 (2) 冒名或使用他人作品者。

**申請須知** 申請人請先下載獎助申請表，填寫後上傳表格，各欄皆須填寫，並檢附下列資料 1 份：

1. 申請者需具中華民國國籍，須提供身分證正面或護照影本。
2. 正面脫帽照片 1 張附於表格上 (一年內近照)。
3. 送審作品須以具象美術創作送審。

- 初審辦法**
1. 請將作品拍攝成數位檔案，上傳報名網站送審，格式為 jpg 檔，2MB 至 5MB。檔案名稱請勿輸入申請人資料，檔案嚴禁修片、合成。
  2. 請依下列規定送件，送審資料恕不退還。  
西畫組：作品 10 件 (須含 3 件素描作品)。  
雕塑組：作品 10 件 (須含 3 件素描作品)。  
(雕塑作品請於正、側、背面角度各拍攝一張，視為同件作品)。
  3. 數位檔案資料編號時，素描作品請編為 01-03 號，其他作品請編為 04-10 號，並須加上作品名稱及媒材，例如「01 浪漫少女 - 素描」、「06 風景 - 油畫」。
  4. 請於申請表「送審作品說明」一欄中條列作品編號、標題、媒材、尺寸 (以公分標示)、完成年代、創作理念。請勿加入申請人身分說明。
  5. 初審結果將以 Email 通知及公佈於奇美博物館官網。

- 複審辦法**
1. 初審通過後，申請人須由初審作品中自選 5 件原作送審，其中含 2 件素描。送審作品於評審結果公布前不得參與其他競賽；奇美文化基金會保有優先典藏獲獎作品之權利。
  2. 如申請人曾為奇美藝術獎歷屆獲獎者，則上述 5 件原件皆不得與得獎該屆之送複審作品重複。
  3. 申請人送件時，請務必於每件作品外包裝貼上個人姓名、作品名稱、作品尺寸及作品縮圖。
  4. 申請人須配合於本會指定之日，至指定地點現場繪畫素描。
  5. 本會將補助入圍複審未獲獎者，每名伍仟元之作品運送費。
  6. 複審結果將以 Email 通知及公佈於奇美博物館官網。



**獎助名額** 共6名(各組錄取名額視收件報名人數而定,如未達審查標準,視為從缺)。

1. 鋼琴組。
2. 弦樂組(從 Cello、Violin、Viola、Harp 申請者中選出)。
3. 管樂組(從 Bassoon、Clarinet、Flute、French Horn、Oboe、Trumpet、Trombone、Tuba 申請者中選出)。
4. 聲樂組。

**獎助內容** 每名每月獎助新台幣3萬元整,每2個月支付一次,為期一年。

**申請人資格**

1. 申請者需具中華民國國籍。
2. 鋼琴、弦樂組皆須年滿16歲至24歲。
3. 管樂、聲樂組須年滿18歲至30歲。  
以當屆年度來計算,如:申請者為民國86年生,則計為24歲。

**申請須知** 申請人請先下載申請表,填寫後上傳表格,各欄皆須填寫,並檢附下列資料1份:

1. 申請者需具中華民國國籍,須提供身分證正反面或護照影本。
2. 正面脫帽照片1張附於表格上(一年內近照)。

**初審辦法**

1. 請將音樂檔上傳至 YouTube 平台,以可支援 YouTube 的檔案格式(含 MP4/WMV/MOV...等),請勿加入申請人影像及身分說明,請註明曲目名稱、演奏長度及錄音時間地點。
2. 鋼琴、弦樂、管樂組送審須包含3首不同時代風格之作品(巴洛克、古典、浪漫時期樂曲各一首)。
3. 每首演奏時間至少7分鐘。
4. 弦樂、管樂曲目除原為獨奏曲外,須加上鋼琴伴奏。
5. 聲樂組送審須包含3首藝術歌曲或歌劇選曲,每首至少4分鐘,獨唱或由鋼琴伴奏皆可。如曲子過長,選唱10分鐘即可。
6. 送審資料恕不退還。
7. 初審結果將以 Email 通知及公佈於奇美博物館官網。

**複審辦法**

1. 入圍複審者需重新上傳3首與初審相同曲目,並另增加一首指定曲,指定曲將與初審結果一併公佈。請將影片檔上傳至 YouTube 平台,以可支援 YouTube 的檔案格式(含 MP4/WMV/MOV...等),須拍攝入圍者相貌,以確認為參賽者本人。
2. 請註明曲目名稱、演奏長度及錄音時間地點,請勿加入申請人身分說明。
3. 本會將補助入圍複審未獲獎者,每名伍仟元之錄影補助費。
4. 複審結果將以 Email 通知及公佈於奇美博物館官網。

